



# 乡土圆梦

重庆中国三峡博物馆藏中国农民画展

# 乡土圆梦

*Dream of the Homeland*

## 展览结构及部分作品介绍

序言

什么是“农民画”？

农民画家来自哪里？

中国农民画的成长历程

找一找，你的家乡也有农民画吗？

北国风光——吉林东丰农民画

西北雄风——陕西户县农民画

细腻江南——上海金山农民画

民俗西南——重庆綦江农民版画

农民版画的制作过程

农民画宣传片DVD视频播放



# 乡土圆梦

*Dream of the Homeland*

## 序言

- 作为一种民族民间艺术，中国农民画是中华各民族人民在劳动中创造出的一枝奇葩，它以自由夸张、色彩艳丽、乡土气息浓厚为特点，成为中国特有的美术画种。
- 展览精选馆藏农民画珍品**66**件（组），它们分别来自被誉为“中国现代民间绘画画乡”的吉林东丰、陕西户县、上海金山和重庆綦江四地。虽然地域条件、文化基础、民风民情和审美习惯各有不同，然而，独特的画风和艺术语言、强烈的时代感、鲜明的民族地域文化特征，使其成为中国当代农民画中最具特色的四支。
- 土地是农民的命，画是农民的梦，生活中有画，画中有生活，生活中有憧憬，有希望，有奋斗……这些饱含着中国农村特有乡土气息，和农民无数希望梦想的画作，将引领您走进一个充满生机与活力的淳朴世界！



# 乡土圆梦

*Dream of the Homeland*

## 什么是“农民画”？

•中国的农民画最早起源于剪纸、刺绣、皮影、雕刻、年画等古老传统民间艺术，通过民间绘画艺术得到吸收融合，并实现延续发展。“农民画”概念（亦称“现代民间绘画”）于1950年代被正式提出，通常是指以农民、牧民、渔民和其他阶层的业余作者为创作主体，以其特有的艺术语言，自己制作和自我欣赏的绘画作品。农民画取材于民间，以农村喜闻乐见的生活素材为创作题材，它的形成与发展，与中国社会的进程紧密相关。农民画家们用朴实的绘画语言，大红大紫的色彩，夸张的表现手法，简洁明快的艺术风格，寓意深刻的主题，生动地记录了中国农村的发展变迁。夸张多变、色彩浓烈、乡土气息浓厚，又有强烈的时代感和鲜明的民族地域文化特征，已成为中国农民画最大的特点。

•中国农民画在创作手法上，大胆借鉴剪纸、刺绣、皮影、雕刻、年画等古老传统民间艺术形式；在造型上运用夸张、抽象、变形的表现手法，注重形体动态在画面的表现力；在用色上色彩明快热烈，大红大绿，对比强烈，随心赋彩，随意赋色，不拘于客观对象的外表真实，充分表现自己心中的意向；在构图上，讲求对称，均衡饱满，多采取散点透视，平面结构，整体上有强烈的装饰色彩。



# 乡土圆梦

*Dream of the Homeland*

## 农民画家来自哪里？

中华各民族人民在劳动过程中创造了剪纸、刺绣、皮影、雕刻等传统民间艺术，同时也培养了许多技艺精湛的民间艺人。从1950年代开始，国内一些地方政府大力扶持农村美术创作等群众美术活动，请当地文化馆美术辅导老师开设农民画创作学习班，选择农村民间工匠、插队知识青年等没有经过任何专业绘画培训的农民参加。辅导老师们摒弃专业绘画的制约，根据剪纸、刺绣、壁画、雕刻等当地特有民间艺术技法，因人而异地进行启发式的辅导，让农民作者在构图、造型方面随心所欲、尽情表现，充分发挥他们的艺术个性、想象力和潜在艺术实践欲望，并结合他们丰富的农村生活经验、因势利导，使作品趋于完美。辅导过程实际上是对他们潜在艺术创造力的开发过程。通过农民画创作学习班的开办，在传统民间艺术的基础上地方农民画脱颖而出，形成了自己独特的艺术风格，并涌现出一批批农民画家。发展到今天，农民画较为发达的画乡中，均有专门从事农民画绘画和经营的骨干作者，形成了较为稳定的农民画作者队伍。



# 乡土圆梦

*Dream of the Homeland*

## 农民画的成长历程

通过民间绘画艺术的吸收融合，农民画得到延续发展，在其概念被正式提出的**1950**年代，陕西户县农民画成为这个时期具有代表性的画作，那些充满热情浑若童话般的绘画，正是当时农民们的心理写照。**1960**年代，农民画开始注重现实生活描写，重视写实的造型因素。**1970**年代初，吉林东丰农民画兴起，这些作品以形象质朴，色彩明快，构图新颖饱满为特征，洋溢着关东优秀传统文化特色和浓郁的北国民俗风情。**1970**年代末，上海金山农民画以其清新的面目脱颖而出，开始注重利用生活元素展示绘画形式的美感。**1980**年代初，重庆綦江农民版画崛起，作为农民画中独特的版画艺术，綦江农民版画在刻印与色彩上具有创新，随心所欲、涂鸦、原生性和表现意象成为其更大特点，有专家称其为中国农民画的“新潮派”。



# 乡土圆梦

*Dream of the Homeland*

## 找一找，你的家乡也有农民画吗？

1988年，国内54个市区县由于在农民画创作上取得显著成就，被国家文化部首批命名为“中国现代民间绘画画乡”。“画乡”的命名，标志着中国农民画进入到一个崭新的发展时期。



首批“中国现代民间绘画画乡”分布图



# 乡土圆梦

*Dream of the Homeland*

编号	画乡所在省（直辖市）	画乡所在地
1	吉林省	吉林市、东丰县、桦甸市、梨树县
2	辽宁省	桓仁县、苏家屯区、庄河市、东港市、宽甸县、岫岩县、新民市、彰武县
3	天津市	北辰区
4	河北省	辛集市
5	山西省	代县
6	山东省	日照市、临朐县、胶南县
7	河南省	舞阳县
8	湖北省	黄冈市
9	江苏省	六合县、邳州市
10	上海市	金山区、宝山区、松江区
11	浙江省	奉化市、普陀区、嘉兴市、义乌市、定海市
12	福建省	龙海市、漳平县、同安县、莆田县
13	江西省	湘东区、芦溪县
14	湖南省	隆回县
15	广东省	龙门县
16	广西壮族自治区	三江侗族自治区
17	云南省	呈贡县
18	贵州省	水城县、大方县、麻江县、剑河县
19	重庆市	綦江县
20	陕西省	户县、旬邑县、洛川县、延川县、安塞县、宜君县
21	宁夏回族自治区	隆德县
22	青海省	湟中县
23	新疆维吾尔自治区	哈密市



# 乡土圆梦

*Dream of the Homeland*

## 西北雄风——陕西户县农民画

- 陕西户县是中国农民画的发源地之一，这里孕育着黄土坡上北方农民特有的淳朴民风 and 豪迈民情，这正好构成了西北农民画特有的精神气质：粗犷、好爽和刚毅。户县农民画承接了汉唐雄风，创造了雄壮造型，又承接了陕北传统剪纸、刺绣等民间艺术，形成了稚拙造型。它长于写实，特点是构图风趣、形象拙朴敦厚，色彩对比强烈。农民画家把传统的审美情趣和现实生活结合起来，以大红大紫的色彩、夸张的描述、寓意深刻的主题、简洁明快的风格，勾画出户县美丽的田园风光、栩栩如生的农家生活、气氛热烈的劳动场面和欢天喜地的节日庆典。



# 乡土圆梦

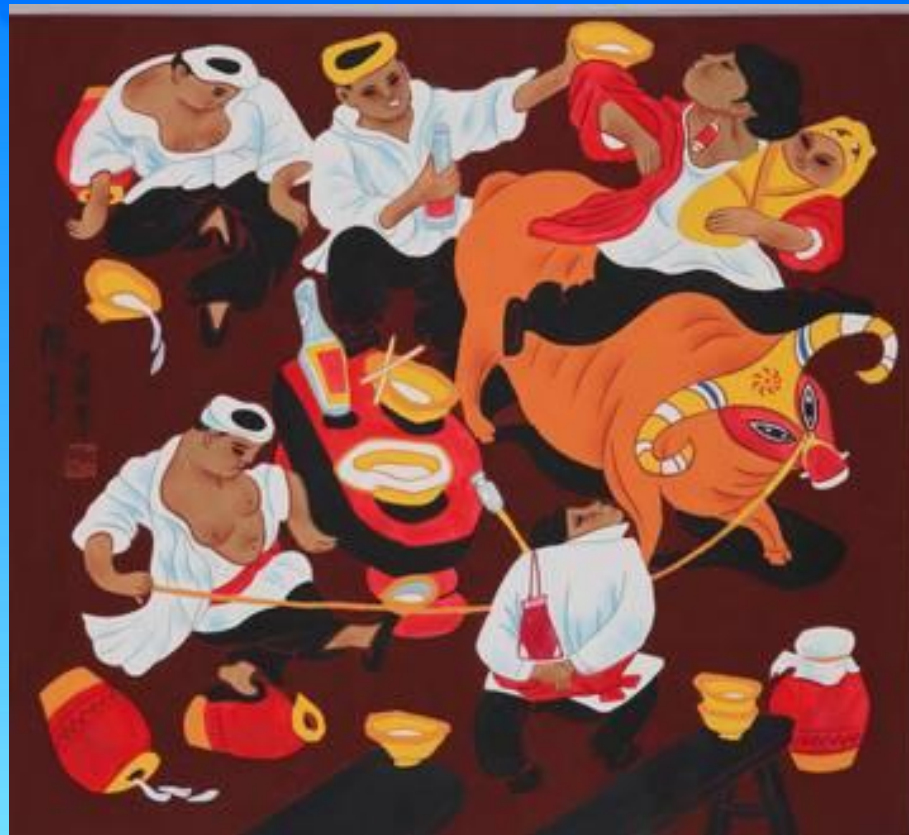
*Dream of the Homeland*



吉日 76 × 53cm 2002年 陕西户县农民画

# 乡土圆梦

*Dream of the Homeland*



得子 66 × 53cm 2004年 陕西户县农民画

# 乡土圆梦

*Dream of the Homeland*



大年大三 76 × 53cm 2001年



情 76 × 53cm 2004年

陕西户县农民画

# 乡土圆梦

*Dream of the Homeland*

小老鼠偷油 76 × 53cm 2010年



晒布 76 × 53cm 1999年



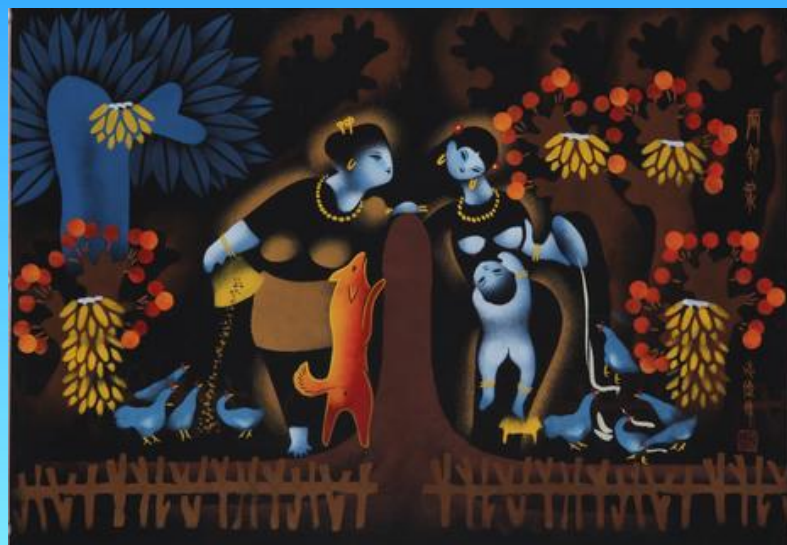
陕西户县农民画

# 乡土圆梦

*Dream of the Hometown*



白桦林之秋 106 × 75cm 1995年



两邻家 76 × 53cm 1999年

陕西户县农民画



# 乡土圆梦

*Dream of the Homeland*

## 北国风光——吉林东丰农民画

位于中国东北部的吉林省东丰县，群山环抱、河溪纵横、鸟兽争鸣，以“皇家鹿苑”闻名于世。独特的地方文化培育了富有生命力的民间艺术土壤：传统的民间刺绣图样、民间祭祀绘画、民间剪纸、彩棚画、毛草纸画，成为东丰农民画艺术发展的基础。诞生于1970年代初的东丰农民画，以形象质朴，色彩明快，构图新颖饱满为特征，洋溢着关东优秀传统文化特色和浓郁的北国民俗风情，粗犷豪放、凝重和谐，闯出了一条“以民族传统为根基，以关东民俗为养分，以自身生活为源泉”的创作之路，逐步形成了关东文化特色明显、北国民俗风情浓郁、纯朴与华丽相依、时代与传统互动、代表关东地域特色的创作风格。



# 乡土圆梦

*Dream of the Homeland*



看新娘 48 × 70cm 2009年 吉林东丰农民画

# 乡土圆梦

*Dream of the Homeland*



东北三大怪 48 × 70cm 2008年 吉林东丰农民画

# 乡土圆梦

*Dream of the Homeland*



狗拉爬犁 48 × 70cm 2005年 吉林东丰农民画

# 乡土圆梦

*Dream of the Homeland*



回娘家 48 × 70cm 2005年 吉林东丰农民画

# 乡土圆梦

*Dream of the Homeland*



挖野菜 30 × 40cm 2004年



鸡趣 30 × 40cm 2006年



吉祥鹿 30 × 40cm 2003年



东北二人转 48 × 70cm 2010年

吉林东丰农民画

# 乡土圆梦

*Dream of the Homeland*

## 细腻江南——上海金山农民画

上海金山区位于的杭州湾畔，风景宜人，水乡水色，富饶而美丽。金山农民画植根于江南民间艺术土壤中，其最初的作者是一批能绣善织的农村妇女，擅长于将金山地区传统的剪纸、刺绣、灶壁画、蓝印花布等艺术元素运用到“涂鸦”式的绘画创作中，创作取材多于水乡生活，有着浓郁的沪剧、越剧的悠扬韵味，充满抒情色彩。金山农民画的构图布局以平视与俯视相结合、直观与印象互叠为特点，以浪漫主义的想象力，大胆进行艺术夸张，构思新颖、造型独特、色彩艳丽明快、构图充实饱满，极富江南风俗情趣。



# 乡土圆梦

*Dream of the Homeland*



江南之春 55 × 55cm 1999年 上海金山农民画

# 乡土圆梦

*Dream of the Homeland*



乡音 40 × 40cm 1999年 上海金山农民画

# 乡土圆梦

*Dream of the Homeland*



渔家酒 50 × 50cm 1989年



喜庆节日 60 × 60cm 2001年

上海金山农民画

# 乡土圆梦

*Dream of the Homeland*



春姑 60 × 60cm 1997年



耍龙舞 60 × 60cm 1983年

上海金山农民画

# 乡土圆梦

*Dream of the Homeland*



虎宝 40 × 40cm 2001年



菜篮子 60 × 60cm 1996年

上海金山农民画

# 乡土圆梦

*Dream of the Homeland*

## 民俗西南——重庆綦江农民版画

作为少数民族聚居地的中国西南地区，孕育了以重庆綦江农民版画为代表的巴渝民间艺术。重庆綦江农民版画崛起于**1980**年代初，有黑白版画、水印套色版画、粉印套色版画等三类，大部分是粉印版画。作为同期画乡中，重庆綦江是唯一以版画为创作画种的画乡。其创造性主要体现在刻印与色彩的创新，与传统版画最大的区别在于其全新的创作过程。传统版画，画者、刻者和印者均不是同一人，从绘画创作到版画印出，期间不知几多变化，而綦江农民版画被称为“创作版画”，即构图创作、挥刀木刻、调色印制都由一个人完成，且绘、刻、印的每个环节都体现了作者的创新和风格特色。作品表现题材保留了中国少数民族原生态的生活、生产景观和民俗场景，具有浓郁的民族民间风情，表现手法大胆、浪漫、稚拙、率真，线条简练，色彩鲜艳、厚重，构图不受时间和空间的限制，不受视觉角度的制约，极尽夸张变型，既与现实生活保持距离，又是现实事物的真实反映，原始的真挚情感和思维得到充分展示。



# 乡土圆梦

*Dream of the Homeland*



鸡咯咯 50 × 50cm 1997年

重庆綦江农民版画



# 乡土圆梦

*Dream of the Homeland*



大花轿 60 × 40cm 2001年 重庆綦江农民版画

# 乡土圆梦

*Dream of the Homeland*



啞酒歌 50 × 44cm 2000年



浴牛 69 × 55cm 1994年

重庆綦江农民版画

# 乡土圆梦

*Dream of the Homeland*



哭猪 51 × 40cm 1989年



绣 51 × 33cm 1988年

重庆綦江农民版画

# 乡土圆梦

*Dream of the Hometown*



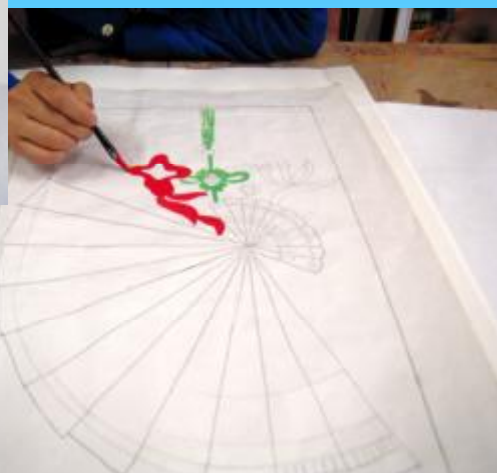
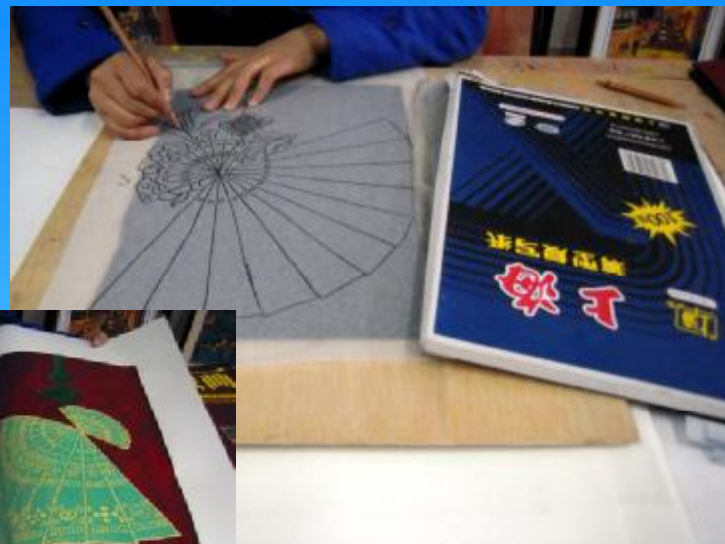
龙舞人欢 140×87cm 2001年

重庆綦江农民版画

# 乡土圆梦

*Dream of the Homeland*

## 农民版画制作流程





# 乡土圆梦

*Dream of the Homeland*

## 展览规模及陈列条件

展品数量： 66件

展品最大尺寸： 160 × 80cm

建议场地面积： 大于300M<sup>2</sup>

展览服务： 农民画宣传片光盘、图录

巡展时间： 拟定于2012年3月至2013年3月



# 乡土圆梦

*Dream of the Homeland*

## 联系方式:

**Tel:** (86)23—63679122, (86)23—63679030

**Email:** [wwtwp@163.com](mailto:wwtwp@163.com); [3gmuseum@gmail.com](mailto:3gmuseum@gmail.com)

重庆中国三峡博物馆/重庆博物馆  
地址: 重庆市渝中区人民路236号 400015